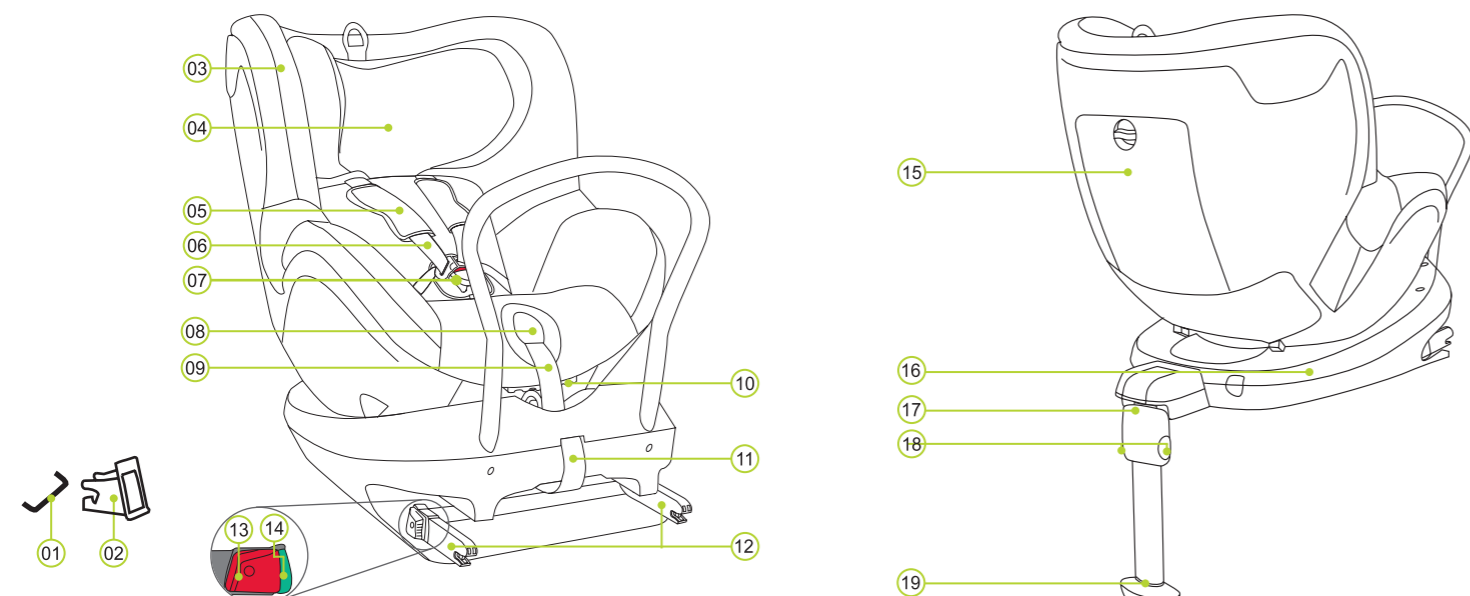


PRODUKTOVERSIKT



- | | | | |
|------------------------------|---------------------|-----------------------|------------------------|
| 01 ISOFIX festepunkter (bil) | 06 Skuldereiser | 11 Stofflørke | 16 DUALFIX understell |
| 02 ISOFIX fester | 07 Beltelås | 12 Låsearm | 17 Støttebein |
| 03 Trekk | 08 Justeringsknapp | 13 Utløserknapp | 18 Justeringsknapper |
| 04 Hodestøtte | 09 Justeringsstropp | 14 ISOFIX indikatorer | 19 Støttebeinindikator |
| 05 Skulderputer | 10 Liggeknapp | 15 Oppbevaringsrom | |

BRITAX RÖMER barnesete	Testet og sertifisert i henhold til ECE* R 44/04	
	Gruppe	Kroppsvekt
DUALFIX	0+ & 1	0 til 18 kg

*ECE = europeisk standard for sikkerhetsstyr for barn

- Barnesetet er konstruert, testet og sertifisert i henhold til kravene i den europeiske standarden for sikkerhetsstyr for barn (ECE R 44/04). Testmerket E (i en sirkel) og sertifiseringsnummeret sitter på den oransje sertifiseringsetiketten (klistremerke på barnesetet).
- Denne sertifiseringen vil bli ugyldig hvis du foretar endringer på barnesetet.
- DUALFIX barnesete må kun brukes for å sikre barnet ditt i bilen. Det må aldri brukes som sete eller leketøy hjemme.
- Risiko for skade på grunn av uautoriserte endringer! Uautoriserte tekniske endringer kan redusere eller helt oppheve setets beskyttende egenskaper. Du må IKKE foreta noen tekniske endringer på barnesetet.
- Barnesetet må kun brukes som beskrevet i brukerveiledningen.

ENKEL TILGANG FUNKSJON

DUALFIX 360° seterotasjon, som gjør det enklere å få barnet inn og ut av barnesetet (Easy Access Function).

DUALFIX har en grå sikkerhetsknapp (20) som må være trykket når man bytter mellom gruppe 0+ og gruppe 1. Den grå sikkerhetsknappen (20) forhindrer at man utilsikket bruker barnesetet i feil gruppe for barnet ditt.

Når den brukes i bakovervendt modus:
Gruppe 0+ (0-13 kg)

- Grip liggeknappen (10) og sett barnesetet i den mest liggende stillingen.
- Trykk på den grå dreieknappen (23) og drei setet 90° til Easy Access (enkel tilgang) modus

⚠ FORSIKTIG! Før hver reise: Påse at barnesetets roterende del er helt låst ved å påse at barnesetet er i en låst posisjon.

Gruppe 1 (9 - 18 kg)

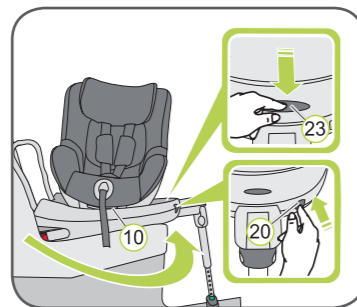
- Grip liggeknappen (10) og sett barnesetet i full opprett posisjon mens du trykker på den grå sikkerhetsknappen (20).
- Trykk på den grå dreieknappen (23) og drei setet 90° til Easy Access (enkel tilgang) modus

⚠ FORSIKTIG! Før hver reise: Påse at barnesetets roterende del er helt låst ved å prøve å dreie setet rundt i begge retninger.

Ved bruk i framovervendt modus:
Gruppe 1 (9 - 18 kg)

- Grip liggeknappen (10) og sett barnesetet i full oppreist stilling.
- Trykk på den grå dreieknappen (23) og drei setet 90° i Easy Access (enkel tilgang) modus

⚠ FORSIKTIG! Før hver reise: Påse at barnesetets roterende del er helt låst ved å prøve å dreie setet rundt i begge retninger.



BRUK I BILEN

Vennligst følg instruksjonene for bruk av barnesikringsutstyr som er beskrevet i bilens brukerhåndbok.

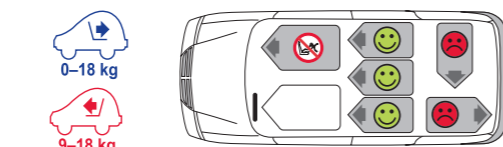
Setet kan brukes i alle biler som er utstyrt med ISOFIX festesystemer. Vennligst se bilens brukerhåndbok for informasjon om hvilke bilseter som er godkjent for barneseter i vektclassen 0-18 kg.

Festning med ISOFIX og støttebein er basert på semi-universell godkjenning. Setet kan kun brukes i de kjøretøyene som er nevnt i vedlagte liste over kjøretøyer. Denne listen blir stadig oppdatert. Du kan få den siste versjonen fra oss, eller fra www.britax.eu / www.roemer.eu. Du kan bruke ditt barnesete som følger:

I kjøretøretningen	Ja ¹⁾
Mot kjøretøretningen	Ja ¹⁾
Med 2-punkts eller 3-punkts bilbelte	Nei
På seter med: ISOFIX-fester (mellom baksetets overflate og ryggstøtte)	Ja ²⁾

(Vennligst følg gjeldende forskrifter i ditt land)

- I kjøretøretningen 9-18 kg / mot kjøretøretningen 0-18 kg
- I kjøretøretningen 9-18 kg: Hvis det finnes en airbag foran: Skyv passasjeret langt tilbake og følg anvisningene i bilens brukerhåndbok. Mot kjøretøretningen 0-18 kg: Må ikke brukes i passasjer seter med frontkollisjonspute!



NESTE BARNESETER

BRITAX RÖMER barnesete		Testing og sertifisering i henhold til ECE R 44/04	
Bakovervendt	Framovervendt	Gruppe	Kroppsvekt
MAX-WAY		1-2	9-25 kg
MULTI-TECH 2		1-2	9-25 kg
	KIDFIX / KIDFIX SICT	2-3	15-36 kg
	KID / KID plus	2-3	15-36 kg

PLEIE OG VEDLIKEHOLD

Pleie av beltespennen

Det er avgjørende for sikkerheten til barnet ditt at beltespennen fungerer riktig. Funksjonsfeil på beltespennen forårsaker vanligvis på grunn av ansamling av smuss eller fremmedlegemer. Funksjonseil er som følger:

- Låsetappene utstøtes for langsomt når den røde utløserknappen trykkes.
- Låsetappene går ikke i lås (det vil si at den utløses igjen hvis du prøver å presse den inn).
- Låsetappene går i lås uten et hørbart "klikk".
- Det er vanskelig å sette inn låsetappene (du føler motstand).
- Spennen kan kun åpnes med betydelig kraft.

Avhjelp

Vask beltespennen slik at den fungerer riktig igjen.

Rengjøring av trekket

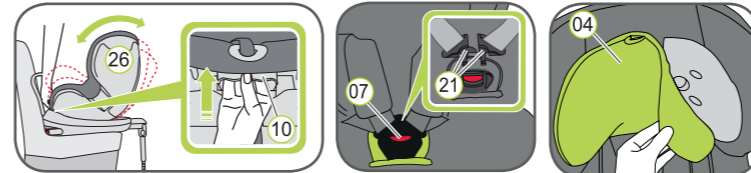
Vennligst sørg for at du kun bruker ekte BRITAX RÖMER reserve setetrekk, siden setetrekket er en integrert del av barnesetet og spiller en viktig rolle i å sikre at systemet fungerer riktig. Reserve setetrekk kan bestilles hos din forhandler.

- Barnesetet må ikke brukes uten trekk.
- Trekket kan tas av og vaskes med et mildt vaskemiddel ved å bruke vaskemaskinens program for finvask (30 °C). Vennligst følg anvisningene på trekkets vaskeetikett.
- Plastdelene kan rengjøres med såpevann. Ikke bruk aggressive rengjøringsmidler (som løsningsmidler).
- Belteselen kan vaskes i lunkent såpevann.
- Skulderputene kan vaskes i lunkent såpevann.

⚠ FORSIKTIG! Ta aldri låsetappene (21) av selene.

⚠ FORSIKTIG! Barnesetet må ikke brukes uten setetrekket.

Fjerning av trekket



- Grip liggeknappen (10) og skyv seteskallet (26) nedover til rett posisjon.
- Løsne belteselene så langt som mulig.
- Åpne opp beltelåsen (07) (trykk den røde knappen).

ANVISNINGER FOR PLEIE

⚠ For å garantere full beskyttende effekt av barnesetet:

- Hvis det skjer en ulykke med en treffhastighet på over 10 km/t, er det mulig at barnesetet kan ha blitt skadet, men at skaden er synlig umiddelbart. I et slikt tilfelle må barnesetet byttes ut. Vennligst kasser det på riktig måte.
- Kontroller alle viktige deler jevnlig for skade. Påse spesielt at de mekaniske komponentene fungerer feilfritt.
- For å unngå skade, må du passe på at barnesetet ikke klemmes inn mellom harde objekter (bildør, seteskiner, osv).
- Barnesetet må alltid kontrolleres etter skade (f. eks. hvis man mister det i bakken).
- Barnesetets deler må aldri smøres eller oljes.
- For å kunne beskytte barnet ditt, er det viktig at du installerer og bruker DUALFIX akkurat som beskrevet i denne håndboken.

Følg forskriftene for avfallshåndtering i dit land.

Kassering av forpakning	Container for papp
Trekk	Restavfall, termisk utnyttelse
Plastdeler	I samsvar med merkingen i den utpakte containeren
Metaldeler	Container for metall
Belteseler	Container for polyester
Spenne & smekklås	Restavfall

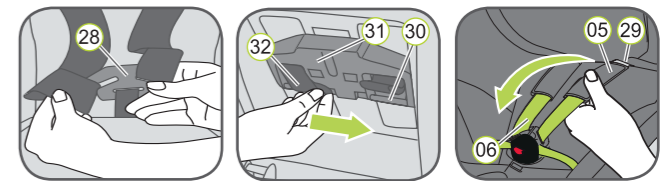
- Skyv hodestøtten (04) til den laveste posisjonen.
- Fjern trekket på hodestøtten (04).
- Åpne trykknappene på venstre og høyre side av den bakre delen av trekket.
- Hekt av den elastiske sømmen til trekket under kanten på seteskallet. RÅD: Begynn ved håndtakene på siden og den øvre kanten til seteskallet.
- Trekk trekket opp og over den skrå kanten på stropjusteringen.
- Før beltelåsen (07) og enden av selen ut av trekket.
- Dra trekket litt oppover og før det med åpningen over hodestøtten (04).

Montere trekket på nytt:

Bare følg trinnene i omvendt rekkefølge.

⚠ FORSIKTIG! Kontroller at belteselene ikke er vridd og at de har blitt satt inn korrekt i beltesporene på trekket.

Fjerne skulderputene:



- Løsne 5-punktsbeltet på barnesetet så mye som mulig. Løsne skulderstroppene (06) på baksiden av barnesetet fra forbindelsesstykket (28).
- Dra både skulderputene (05) og de to skulderstroppene (06) framover gjennom åpningene (29). (Forsiden av barnesetet)
- Skyv beltesloyfene (32) av plastforlengelsene (30) på skulderbeltets høydejustering (31).
- Dra skulderputene framover (05) gjennom åpningene (29).
- Fjern skulderputene (05) fra skulderbeltene (06).

Montere skulderputene igjen:

Bare følg trinnene i omvendt rekkefølge.

⚠ FORSIKTIG! Du må aldri bruke barnesetet uten korrekt monterte skulderputer.

- 0 - 18 kg
- 9 - 18 kg
- 0 ~ 4 år

britax

DUALFIX

Bruksanvisning

NO



EDV-Nr. 200009861 14/08

⚠ Ta deg tid til å lese disse anvisningene nøye og ha dem alltid tilgjengelig i lommen på barnesetet.

⚠ For å beskytte alle som er i bilen:

Ved nødbremsing eller ulykke kan personer eller objekter som ikke er ordentlig sikret i bilen påføre andre passasjerer skade.

Av denne grunn må du alltid kontrollere at...

- ryggene på bilsetene er låst (f. eks. at kroker er rastet inn).
- alle tunge eller skarpe gjenstander (f. eks. på hattehyllen) er festet godt.
- alle personer i bilen har festet sikkerhetsbeltene sine.
- barnesetet alltid er sikret i bilen med ISOFIX-festet, selv om setet er tomt.

⚠ For barnets sikkerhet:

- Jo tettere beltet sitter over barnets kropp, jo sikrere er barnet.
- Du må aldri la barnet ditt bli igjen i barnesetet i bilen uten tilsyn.

- Bruk på baksetet:
Flytt forsetet langt nok fram til at barnets føtter ikke rekker fram til ryggstøtten på forsetet (for å unngå risikoen for skade).
- Barnesetet kan bli varmt i direkte sollys. Forsiktig: Barnas hud er veldig ømfintlig og kan ta skade som resultat.
Beskytt barnesetet mot sterkt direkte sollys når det ikke brukes.
- La barnet kun stige inn og ut av bilen på fortaussiden.
- Legg inn pauser på lange reiser slik at barnet får sjansen til å løpe rundt og leke litt.

⚠ For å beskytte kjøretøyet ditt:

Noen setetrekk som er laget av mer ømfintlige materialer (f. eks. velour, skinn, etc.) kan få slitemerker når det brukes barnesete. For optimal beskyttelse av setetrekene, anbefaler vi at du bruker BRITAX RÖMER Car Seat Protector, som er tilgjengelig fra vårt utvalg av tilbehør.

INSTALLASJON

Forberedende arbeid

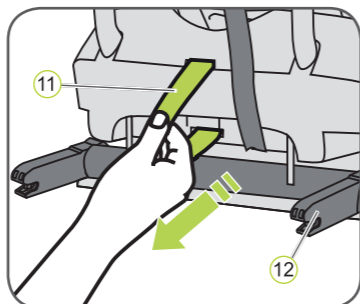


1. Hvis bilen din som standard ikke er utstyrt med ISOFIX fester, klikk de to festene 02 som er inkludert med setet* med den åpne siden som opp mot de to ISOFIX festepunktene 01 i bilen.

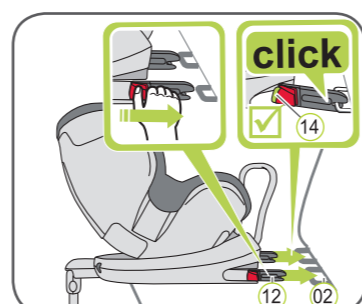
RÅD: ISOFIX fester befinner seg mellom baksetets overflate og rygglenet.

2. Flytt nakkestøtten på bilsetet til øvre posisjon.

* Festene gjør det enklere å montere barnesetet ved hjelp av ISOFIX festepunktene og unngår også skade på setetreket. Hvis de ikke brukes, bør de fjernes og lagres på et trygt sted. På biler med ryggstøtte som kan foldes ned, må festene fjernes før ryggstøtten foldes. Alle problemer som oppstår er vanligvis pga. smuss eller fremmedlegemer på festene og krokene. Fjern smuss eller fremmedlegemer for å unngå slike problemer.

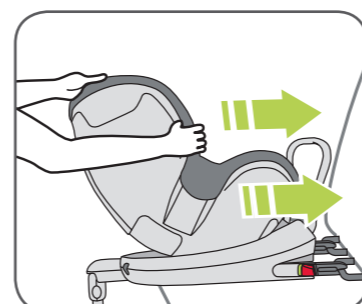


1. Dra i den grå stoffløyen 11 for å dra ut begge låsarmene 12.
2. Plasser barnesetet i kjøreretningen snudd bakover på bilsetet.



3. Grip barnesetet med begge hender og skyv de to låsarmene 12 godt inn i festene 02 til låsarmene går i lås med et hørbart klikk på begge sider. De grønne ISOFIX-indikatorene 14 må nå være synlige på begge sider.

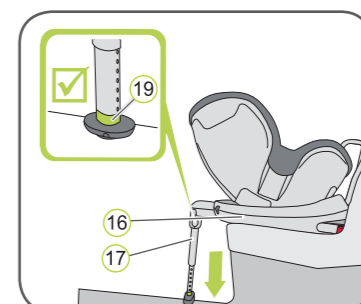
⚠ FORSIKTIG! Låsarmene er kun riktig låst fast hvis begge ISOFIX-indikatorene 14 er helt grønne.



4. Skyv barnesetet med stor kraft så lang bakover som det går.



5. Dra støttebeinet 17 så langt bort fra barnesetets bakrygg som mulig.
6. Trykk på begge justeringsknappene 18 og dra ut støttebeinet 17 til det hviler stødig på bilgulvet.



7. Støttebeinets indikator 19 må være helt grønn
⚠ FORSIKTIG! Støttebeinet 17 må aldri henge i løse luften eller støttes av andre objekter. Pass også på at støttebeinet 17 ikke løfter DUALFIX-understellet 16 fra bilsetets overflate.



8. Rist barnesetet for å sikre at det er ordentlig festet og kontroller ISOFIX-indikatorene 14 på nytt for å sikre at begge er helt grønne.

→ Bilsetet er nå fullstendig installert

9. Følg trinnene i avsnitt "SIKRE BARNET DITT".

SIKRE BARNET DITT

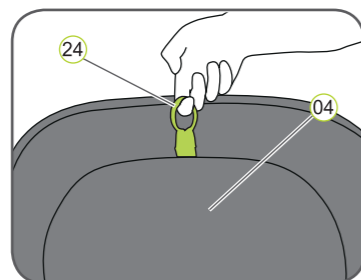


En riktig justert hodestøtte 04 garanterer optimal beskyttelse av barnet i barnesetet:

Hodestøtten 04 må justeres slik at skulderstroppene 06 er i samme høyde som barnets skuldre, eller litt høyere.

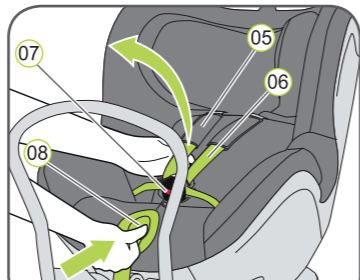
Skulderstroppene 06 må løpe i skulderhøyde, eller litt over barnets skulderhøyde.

► Skulderstroppene 06 må ikke løpe bak barnets rygg, i ørehøyde, eller over ørene.



10. Dra justeringsringen 24 på hodestøtten 04 oppover.

11. Flytt hodestøtten 04 til riktig skuldersehøyde og sjekk at den er riktig festet ved å skyve den lett 04 nedover.



12. Åpne opp beltelåsen 07 (trykk den røde knappen).

13. Trykk justeringsknappen 08 og trekk samtidig begge skulderselene 06 framover. Ikke dra i skulderputene 05.

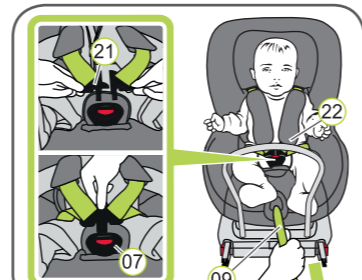
14. Sett barnet i barnesetet.

15. Før de to låsetappene 21 sammen før du setter dem inn i beltelåsen 07 - du skal høre en klikkelyd.

16. Dra i justeringsstroppen 09 helt til beltet ligger flatt og tett inntil barnets kropp.

⚠ FORSIKTIG! Trekk justeringsstroppen framover.

⚠ FORSIKTIG! Hoftebeltene 22 må plasseres så lavt som mulig over barnets hofter.



RYGGINSTILLINGER

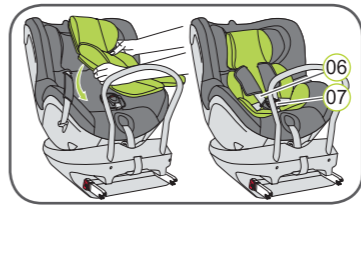


DUALFIX kan settes i mange forskjellige stillinger. Du kan endre liggestillingen mens barnet ligger i bilsetet.

Den laveste liggestillingen gir barnet best komfort for å sove.

For yngre barn mellom 0-6 måneder bør du bruke setet i laveste liggestilling med babyinnlegg for å være sikker på at barnets rygggrad støttes mens det sover. For å endre stilling, grip liggeknappen 10 og sett setet i ønsket stilling.

BABYINNLEGG



Babyinnlegget kan brukes for barn mellom 0 - 6 måneder.

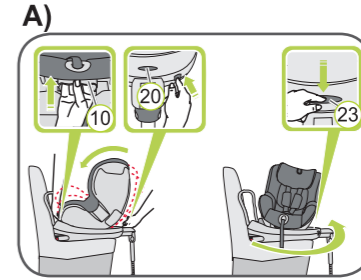
Babyinnlegget sikrer at barnets rygggrad er støttet under reisen.

Installering av babyinnlegget:

1. Sett babyinnlegget i barnesetet og legg begge skulderstroppene 06 over babyinnlegget
2. Stikk beltespennen 07 og skrittputen gjennom åpningen i babyinnlegget.

⚠ FORSIKTIG! Påse at barnet alltid er sikkert festet.

DREIFUNKSJON + ENDRE GRUPPER



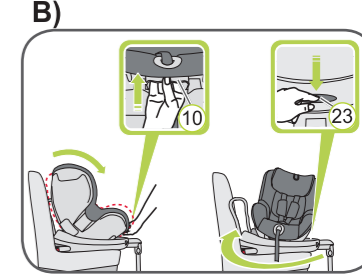
DUALFIX har en grå sikkerhetsknapp 20 som må være trykket når man bytter mellom gruppe 0+ og gruppe 1. Den grå sikkerhetsknappen 20 forhindrer at man utilsikket bruker barnesetet i feil gruppe for barnet ditt.

A) For å bytte fra bakovervendt til framovervendt:

1. Grip liggeknappen 10 og trykk barnesetet mens du trykker den grå sikkerhetsknappen 20 i den mest opprettede stillingen.
2. Trykk på den grå dreieknappen 23 og snu setet i kjøreretning.

⚠ FORSIKTIG! Før hver reise: Påse at barnesetets roterende del er helt låst ved å prøve å dreie setet rundt i begge retninger.

⚠ FORSIKTIG! Ikke bruk barnesetet i kjøreretning når barnet er under 9 kg.



B) For å skifte fra framovervendt til bakovervendt stilling:

1. Grip liggeknappen 10 og trykk barnesetet i den mest opprettede stillingen
2. Trykk på den grå dreieknappen 23 og dreie setet mot kjøreretningen --> nå er barnesetet i modus for gruppe 1 (9-18 kg) snudd bakover

Hvis du ønsker å bruke barnesetet i gruppe 0+ (0-13 kg) vendt bakover: Grip liggeknappen 10 og trykk barnesetet mens du trykker den grå sikkerhetsknappen 20 i den laveste liggestillingen

⚠ FORSIKTIG! Før hver reise, påse at barnesetet er i riktig gruppe og konfigurasjon for barnet

⚠ For barnets sikkerhet, må du før hver bilreise kontrollere at ...

- barnesetet er festet på begge sider med ISOFIX låsarmene 12 i ISOFIX festepunktene 01 og at begge ISOFIX-indikatorene 14 er helt grønne;
- barnesetet er godt festet;
- støttebeinet står støtt på golvet i bilen og støttebeinets indikator 19 er grønn;
- barnesetets seler ligger inntil barnets kropp uten å hindre barnet;
- skulderselene 06 er riktig justert og selene ikke er vridd;
- skulderputene 05 er i riktig posisjon på barnets kropp;
- låsetappene 21 er låst i beltelåsen 07.

⚠ FORSIKTIG! Dersom barnet prøver å åpne ISOFIX låseknappene 13 eller beltelåsen 07, må du stoppe så snart som mulig. Kontroller at barnesetet er riktig montert og forsikre deg om at barnet er ordentlig sikret. Fortell barnet om farene som kan oppstå.

Fjerne barnesetet med ISOFIX

1. Skyv begge justeringsknappene 18 og skyv nedre del av støttebeinet 17 inn i den øvre delen inntil det er helt inne. Slipp justeringsknappene 18 for å feste det i dens lagrede stilling.
2. Trykk den grønne ISOFIX-indikatoren 14 og den røde utløserknappen 13 på de to låsarmene 12 mot hverandre. Låsarmene 12 frigis.
3. Skyv ISOFIX låsarmene 12 tilbake inn i seteskalen 26

→ En raslende lyd høres når låsarmene skyves inn igjen.

RÅD: Låsarmene er beskyttet mot skade når de er skjøvet tilbake inn i setets understell.

⚠ FORSIKTIG! Ta barnesetet ut av bilen. Barnesetet må aldri transporteres i bilen hvis det ikke er sikret ordentlig.