

1. ÜLDISED OHUTUSJUHISED

⚠ **Palun leidke aega need korraldused hoolikalt läbi lugeda ja hoidke neid järelevaatamiseks selleks ettenähtud säilituskotis (14) lapseistmel alati käepärast.** Juhend peab olema lapseistmega kaasas, kui see antakse kolmandatele isikutele edasi.

⚠ **OHT!** Oma lapse kaitseks:

- Jälgige enne sõidukiuste sulgemist, et ei Teie last ega lapseistme osi ei saa sõiduki uste vahele kinni kiiluda.
- Õnnetuse korral kokkupõrkekiirusega üle 10 km/h võib lapseiste teatud tingimustel kahjustada saada ilma, et kahjustus oleks vahetult äratuntav. Sellisel juhul tuleb lapseiste välja vahetada. Palun utiliseerige see nõuete kohaselt.
- Laske lapseiste põhimõtteliselt üle kontrollida, kui see sai kahjustada (nt kui see on maha kukkunud).
- Kontrollige regulaarselt kõiki olulisi osi kahjustuste suhtes. Tehke kindlaks, et eelkõige kõik mehaanilised detailid on täiuslikult talitlusvõimelised.
- Ärge kunagi määrige ega õlitage lapseistme osi.
- Ärge jätke oma last kunagi järelevalveta sõidukis lapseistmele.
- Laske oma lapsel sõidukisse siseneda ja sellest väljuda eranditult kõnniteeküljel.
- Kaitske lapseistet intensiivse otsese päikesekiirguse eest, niikaua kui seda ei kasutata. Lapseiste võib otsese päikesekiirguse käes väga kuumaks muutuda. Lapse nahk on tundlik ja võib seetõttu vigastada saada.
- Mida tihedamalt on turvavöö vastu Teie lapse keha, seda paremini on Teie laps kaitstud. Vältige seetõttu oma lapsele paksude riiete selgapanemist turvavöö alla.
- Tehke pikkadel sõitudel regulaarselt pause, et anda oma lapsele võimalus ringi joosta ja mängida.
- Kasutamine tagaistmel: lükake esiiste piisavalt kaugele ette, et lapse jalad ei saaks vastu esiistme seljatuge lüüa (vigastusohu vältimiseks).

⚠ **OHT!** Kõigi sõidukis viibijate kaitseks:

- Hädapidurdamise või õnnetuse korral võivad kinnitamata esemed ja isikud teisi kaassõitjaid vigastada. Palun pöörake alati tähelepanu sellele, et...
- Te ei kasuta muid koormust vastuvõtvaid puutepunkte peale käesolevas juhendis kirjeldatud ja lapseistmele märgitud.
- sõidukiistmete seljatoed on kinnitatud (nt ümberklapitava tagaistme fikseerimine).

- kõik rasked või teravaservalised esemed on sõidukis (nt mütsiriidul) kinnitatud.
- kõik inimesed on sõidukis turvavööga kinnitatud.
- lapseiste on autos alati kinnitatud, isegi kui selles last ei sõidutata.

⚠ **HOIATUS!** Kaitseks lapseistmega ümberkäimisel:

- Ärge kasutage lapseistet kunagi lahtiselt, ka mitte proovistumiseks.
- Kahjustuste vältimiseks jälgige, et lapseiste ei oleks kõvade esemete vahele (autouks, istmesiinid jne) kinni kiilunud.
- Hoidke lapseistet kindlas kohas, kui seda ei kasutata. Ärge pange istmele raskeid esemeid ega ladustage seda vahetult soojusallikate kõrval või otsese päikesekiirguse käes.

⚠ **ETTEVAATUST!** Oma sõiduki kaitseks:

- Tundlikumatest materjalidest valmistatud teatud auto istmekatetele (nt veluurist, nahast jne) võivad lapseistmete kasutamise tõttu tekkida kulumisjäljed. Auto istmekatete optimaalseks kaitseks soovime kasutada BRITAX RÖMER-i lapseistme aluskatet meie tarvikute programmist.

BRITAX EXCELSIOR LIMITED
1 Churchill Way West
Andover
Hampshire SP10 3UW
United Kingdom
T: +44 (0) 1264 333343
F: +44 (0) 1264 334146
E: service.uk@britax.com
www.britax-roemer.com

BRITAX RÖMER
Kindersicherheit GmbH
Theodor-Heuss-Straße 9
89340 Leihpheim
Germany
T: +49 (0) 8221 3670-199/-299
F: +49 (0) 8221 3670-210
E: service.de@britax.com
www.britax-roemer.com

2. KASUTAMINE SÕIDUKIS

Palun järgige oma sõiduki kasutusjuhendis esitatud korraldusi laste turvasüsteemide kasutamise kohta. Istet saab kasutada sõidukites ISOFIX-i ja Top-Tether-i ankuruspunktidega, sõidukites ISOFIX-i ja 3-punkti turvavööga (vt tüüblendit) ning sõidukites 3-punkti turvavööga.

Palun leidke oma sõiduki kasutusjuhendist informatsiooni istmete kohta, mis on heaks kiidetud kaaluklassi 9 kuni 36 kg lapseistmete jaoks.

ADVANSAFIX IV M on heaks kiidetud kolmeks erinevaks paigaldusviisiks:

Grupp	Paigaldusmeetod	Heakskiitmise viis	Peatükk kasutusjuhendis
1 (9-18 kg)	ISOFIX + TopTether	universaalne	A
2/3 (15-36 kg)	ISOFIT + sõiduki turvavöö	pooluniversaalne*	B1
2/3 (15-36 kg)	sõiduki turvavöö	universaalne	B2

^{a)} See tähendab, et lapseistet tohib kasutada ainult sõidukites, mis on loetletud kaasasolevas sõiduki tüüblendis. Seda tüüblendit hoitakse pidevalt usimal tasemel. Kõige uema versiooni saate meilt või aadressil www.britax-roemer.com

Lapseistet saate kasutada nii:

sõidusuunas	jah
vastu sõidusuunda	ei ¹⁾
2-punkti turvavööga	ei
3-punkti turvavööga ²⁾	jah
ISOFIX-i kinnituspunktidega (istepinna ja seljatoe vahel)	jah
kaassõitja istmel	jah ³⁾
väljastmistel tagaistmel	jah
keskmisel tagaistmel (3-punkti turvavööga)	jah ⁴⁾

- Kasutamine on lubatud ainult tahapoole suunatud sõidukiistmel (nt väikebuss, minibuss), mis on samuti heaks kiidetud täiskasvanute transportimiseks. Iste ei tohi olla turvapadja mõjutsoonis.
- Turvavöö peab olema heaks kiidetud ECE R 16 (või võrdväarse normi) järgi, äratuntav nt randiga ümbritsetud „E“, „e“ järgi turvavöö kontrollitikel.
- Eesmise turvapadja korral: Lükake autoiste kaugele taha, järgige sõiduki käsiraamatu juhist.
- Kasutamine ei ole lubatud, kui olemas on ainult 2-punkti turvavöö.

3. HEAKSKIIT

BRITAX RÖMER Lapseiste	Kontroll ja heakskiit ECE* R 44/04 kohaselt	
	Grupp	Kehakaal
ADVANSAFIX IV M	I+II+III	9 kuni 36 kg

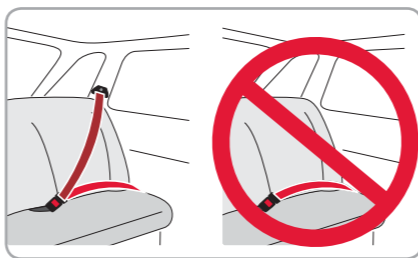
* ECE = Euroopa turvavarustuse norm

Lapseiste on teostatud, kontrollitud ja heaks kiidetud laste turvaseadiste Euroopa normi (ECE R 44/04) nõuete kohaselt. Kontrollmärgis „E“ (ringis) ja heakskiidunumber asuvad oranži värvi heakskiiduetiketil (kleeps lapseistmel).

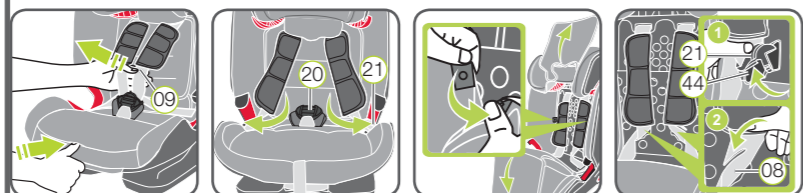
⚠ **OHT!** Heakskiit kaotab kehtivuse kohe kui muudate midagi lapseistmel. Muudatusi tohib eranditult teostada tootja.

⚠ **OHT!** Ärge kinnitage oma last ega lapseistet kunagi 2-punkti turvavööga. Kui laps kinnitatakse lapseistmel ainult 2-punkti turvavööga, võib ta seetõttu õnnetuse korral raskelt vigastada või isegi surma saada.

⚠ **HOIATUS!** ADVANSAFIX IV M tohib kasutada eranditult lapse kinnitamiseks sõidukis. Mingil juhul ei sobi see kodus istumisvahendiks või mänguasjaks.

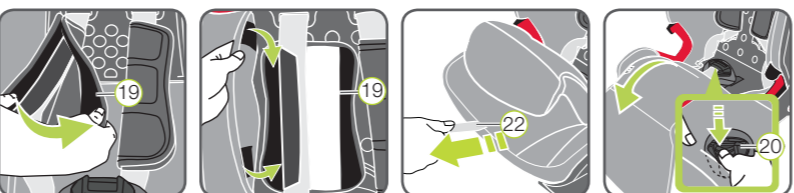


11. 5-PUNKTI TURVAVÖÖ ÄRAVÕTMINE JA SECUREGUARDI TAASPAIGALDAMINE



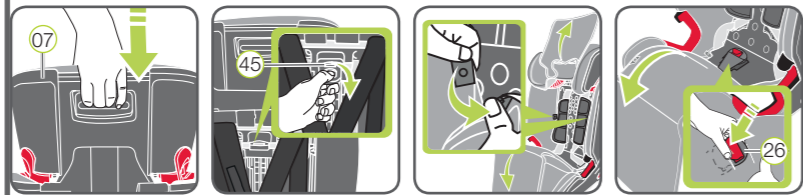
Soovime kasutada 5-punkti turvavööd nii kaua kui võimalik ja teostada ümberhütu alles siis, kui Teie laps kaalub üle 15 kg ja on jõutud peatõe kõige kõrgema positsiooni.

- Lõdvendage lapseistme 5-punkti turvavöö (09) nii kaugele kui võimalik.
- Avage vööluuk (20) ja asetage lukukeeled (21) külgmistesse vööjuhikutesse.
- Vabastage surunupud seljaosal ja klappige kätte ülemine pool üles ning alumine pool alla eemale.
- Pistke lukukeeled (21) selleks ettenähtud süvendisse (44) seljatoe siseosal.
- Avage mõlemad õlapolstrid (19) külgmistel takjasulguritel.



- Lükake mõlema avatud õlapolstri takjariba (19) seljatoe kätte alla ja kinnitage see selleks ettenähtud sametindi külge. Pidage silmas, et mõlemad õlapolstrid ei asu üksteise kohal.
- Tõmmake turvavöö seaderimast (22), et kogu vööüsteemi pingutada.
- Vabastage mõlemad surunupud istepinna kattel ja klappige kate ette. Lükki see juures vööluuk (20) läbi kätte välja.
- Tõstke hall vahetusplaat (32) üles ja lükake see vööluukuga (20) seljatoe suunas (30) välja.

12. 5-PUNKTI TURVAVÖÖ TAASPAIGALDAMINE JA SECUREGUARDI ÄRAVÕTMINE

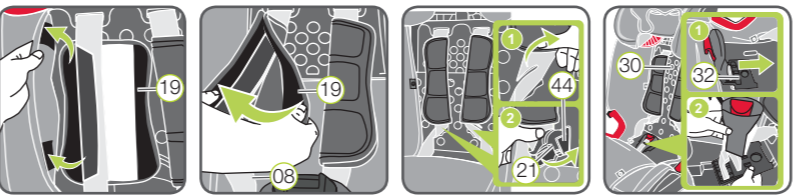


Lapseistme tagakülj

- Lükake peatugi (07) kõige alumisse positsiooni.
- Vajutage kaitset grupivahetus-lüliti keskkoahas (45) ja liigutage see samaaegselt alumisse asendisse kasutamiseks grupis 1 (9-18 kg).

Lapseistme esikülj

- Klappige peatõe kätte alumine osa üles ja asetage see üle peatõe.
- Avage mõlemad surunupud peatõekatte siseküljel.
- Vabastage mõlemad surunupud kätte seljaosal.



- Vabastage mõlemad surunupud istepinna kattel ja klappige kate ette. Lükki see juures SecureGuard (26) läbi kätte välja.
- Lõdvendage lapseistme 5-punkti turvavöö (09) nii kaugele kui võimalik. Nõuanelle! Tõmmake mõlemad õlavööd vajutatud seadeklahvi (18) korral ette.
- Vabastage mõlemad õlapolstrid (19) takjaribalt ja klappige need õlavööde ümber (08).
- OHT!** Tehke kindlaks, et õlavööd (08) liiguvad korrektselt läbi õlapolstri (19).
- Võtke lukukeeled (21) selleks ettenähtud süvendist (44) seljatoe siseosalt.

4. HOOLITSUS JA HOOLDUS

VÖÖLUKU HOOLITSUS

Teie lapse ohutuse ühiks eelduseks on, et vööluuk talitleb õigesti. Vööluuku talitlushäirete põhjuseks on tavaliselt mustuseladestised või vöökehaded. Talitlushäired on muuhulgas:

- Lukukeeled tõugatakse pärast punase lahtlukkustusklaavi vajutamist ainult aeglaselt välja.
- Lukukeeled ei fikseeru enam (st nad tõugatakse jälle välja, kui Te proovite neid sisse vajutada).
- Lukukeeled fikseeruvad ilma kuuldava „klõpsu“-helita.
- Lukukeeli saab ainult raskesti sisse vajutada (Te tunnete takistust).
- Vööluuku saab avada ainult suure jõutarbega.

Abinõu

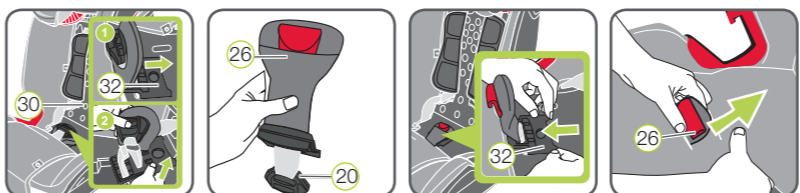
Loputage vööluuku, et see taas laitmatult talitleks:

VÖÖLUKU PUHASTAMINE

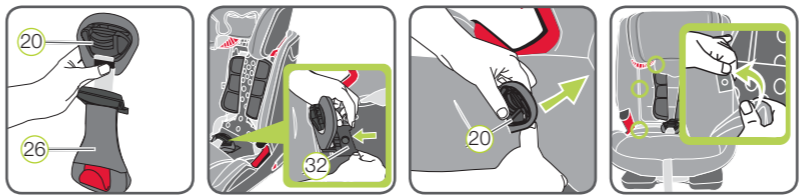
- Avage takjasulgur niudepolstril (31) ja võtke see ära.
- Võtke hall vahetusplaat (32) välja nagu kirjeldatud peatükis „11. 5-PUNKTI TURVAVÖÖ ÄRAVÕTMINE JA SECUREGUARDI TAASPAIGALDAMINE“.
- Asetage vahetusplaat (32) vööluukuga (20) vähemalt ühiks tunniks pesuvahendiga sooja vette.
- Loputage vööluuk (20) põhjalikult puhtaks ja kuivatage see täielikult.
- Kinnitage vahetusplaat (32), nagu kirjeldatud peatükis „11. 5-PUNKTI TURVAVÖÖ ÄRAVÕTMINE JA SECUREGUARDI TAASPAIGALDAMINE“.
- Kinnitage niudepolster (31).

PUHASTAMINE

- ETTEVAATUST!** Palun hoolitsege selle eest, et kasutate eranditult Britaxi varuistmekatteid, kuna istmekate on lapseistme lahutamatu osa ning oluline süsteemi laitmatuks talitlemiseks. Varuistmekatteid saate edasimüüjalt.
- ETTEVAATUST!** Lapseistet ei tohi kasutada ilma katteta.
- Katte saab ära võtta ja pesta õrnatoimelise pesuvahendiga pesumasina õrna pesu programmis (30 °C). Palun järgige kätte pesuetiketil esitatud juhendit.
- Õlapolstrid saab ära võtta ja leige seebilahusega pesta.
- Plastidetaile, SecureGuardi ja turvavöösid saab puhastada seebilahusega. Ärge kasutage teravtoimelisi puhastusvahendeid (nagu lahustid).



- Pöörake hall vahetusplaat (32) ümber nii, et SecureGuard (B) (26) asub ülal ja vööluuk (A) (20) all.
- Pange vööluuk (20) hoiule selleks ettenähtud süvendisse ja lükake hall vahetusplaat (32) tagasi oma hoidikusse, kuni see fikseerub „klõpsu“-heliga.
- Lükki SecureGuard (26) lipikuga läbi kattes oleva pilu B (15-36 kg).
- Sulgege alumised kaks surunuppu kattel.
- Sulgege ülemised kaks surunuppu kattel.



- Tõstke hall vahetusplaat (32) üles ja lükake see SecureGuard-iga (26) seljatoe suunas (30) välja.
- Keerake hall vahetusplaat (32) ümber nii, et vööluuk (20) asub ülal ja SecureGuard (26) all.
- Pange SecureGuard (26) hoiule selleks ettenähtud süvendisse ja lükake hall vahetusplaat (32) tagasi oma hoidikusse, kuni see fikseerub „klõpsu“-heliga.
- Lükki vööluuk (20) läbi kattes oleva pilu, mis on seljatugele lähemal.

Katte äratõmbamine

Peatugi

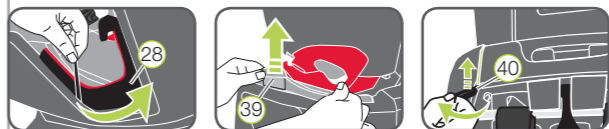


- Avage mõlemad surunupud (33) vööpiludel.
- Lükake lapseistme peatugi kõige ülemisse positsiooni.
- Tõmmake elastne ääris ülalt kestaservalt ära ja tõmmake pistekaardid (34) mõlemast kestas olevast pilust välja.
- Võtke katteserv istmekesta ja pehmenduse konsooli vahelisest pilust välja.
- Haakige kummaasad (35) peatoest allpool välja.

Istmekest



- Avage takjasulgur niudepolstril (31) ja võtke see ära.
- Avage neli surunuppu (36) istme- ja seljapinnal.
- Lükake vööluuk (20) või SecureGuard (26) läbi kattepilu.
- Haakige kummaasad (37) ees istepinnast allpool välja ja tõmmake pistekaardid (38) istmekestast välja.
- Tõmmake elastsed aasad ettevaatlikult ümberingi kulgevate vööjuhikute pilust välja (28).
- Võtke katteserv ja pistekaardid (39) istmekesta ja pehmenduse konsooli vahelisest pilust välja.
- Tõmmake kummaasad (40) ülalt seljatoe tagaküljelt istmekesta pilust välja ja haakige need välja.



Katte taaspaigaldamine:

Järgige neid samme lihtsalt vastupidises järjekorras.

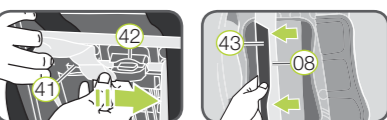
⚠ **ETTEVAATUST!** Kasutage lapseistet paigaldusmeetodi A korral alati õigesti paigaldatud vööluukuga (20) ja paigaldusmeetodi B korral alati õigesti paigaldatud SecureGuardiga (26). Veenduge, et vahetuspannal on (45) õigesti kinnitatud.

⚠ **ETTEVAATUST!** Jälgige, et vööлиндid ei ole keerdus ja et need asuvad õigesti katte vööpiludes. Vööluuku jaoks (20) on ette nähtud tagumine ja SecureGuardi jaoks (26) eesmine vööpilude istmekattes. Vööpilude istme esiserval on vööüsteemi (22) seadevöö jaoks.

Õlapolstrite äravõtmine



- Lõdvendage õlavööd (08) nii kaugele kui võimalik.
- Avage õlapolstrid (19) külgmistel takjakinnetustel.



Lapseistme tagakülj

- Asetage Top Tether (13) ette üle istme.
- Haakige säilituskott (14) ülal välja.
- Tõmmake õlavööd (08) veidi välja, kuni näete nende all olevaid õlapolstrite (19) vööaasu.
- Haakige vööaasad õlavöö kõrguseaduri (41) plastfiksaatoritest (42) lahti.
- Tõmmake õlapolstrid (19) ette vööpiludest välja.

Õlapolstrite taaspaigaldamine

Järgige neid samme lihtsalt vastupidises järjekorras.

⚠ **ETTEVAATUST!** Õlapolstrid (19) ja turvavööd ei tohi olla keerdus ega vahetuses. Õlavööd (08) peavad asuma õlapolstrites (19) musta katteriba (43) all.

9-36 kg

9 k ~ 12 a

britax
römer

ADVANSAFIX IV M

Kasutusjuhend

EE

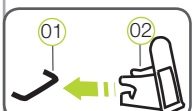


www.britax-roemer.com

5. ETTEVALMISTAVAD TÖÖD

Lugege palun kõigepealt lõiku Teie soovitud paigaldusmeetodiga peatükis 6.

5.1 ISOFIX-i ettevalmistus

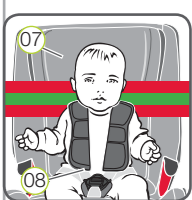


- Kui Teie sõiduk ei ole standardset varustatud ISOFIX-i si-
sestusabidega, siis pingutage kaks istme tarmekomplektis
olevat* sisestusabi 02 väljalõigetega ülespoole. Teie sõi-
duki kahele ISOFIX-i kinnituspunktile 01.
- NÕUANNE!** ISOFIX-i kinnituspunktid asuvad autoistme
istepinna ja seljatoe vahel.
- Lükake autoistme peatugi kõige ülemisse asendisse.
- Tõmmake lapseistme tagaküljel hallist riideasast 03,
kuni ISOFIX-i fikseerimishaarad 04 on täielikult välja
sõidutatud.
- Suruge ISOFIX-i fikseerimishaarade mõlemal küljel 04
roheline fikseerimisnupp 05 ja punane vabastusnupp 06
üksteise vastu. Nii teete kindlaks, et ISOFIX-i fikseerimis-
haarade mõlemad konksud 04 on avatud ja kasutusvalmis.



* Sisestusabid kergendavad lapseistme paigaldamist ISOFIX-i kinnituspunktile abil ja hoiavad ära
auto istmekatete kahjustused. Kuni neid ei kasutata, eemaldage need ja säilitage kindlas kohas.
Pikalisetaava seljatoega sõidukitel tuleb enne seljatoe pikalisestamist sisestusabid eemaldada.
Võimalikud tekivad probleemid tulenevad hariikult sisestusabidest ja konksudel esinevast mustu-
sust või vöörkardest. Kõrvaldage selliste probleemide lahendamiseks mustus või vöörkard.

5.2 Grupi I (9-18 kg) peatote seadistamine



Õigesti seadistatud peatugi 07 tagab Teie lapsele lapseistmel
optimaalset kaitset. Kontrollige regulaarselt, kas peatote kõrgus
07 sobib veel Teie lapse kehakasvule:
Peatugi 07 peab olema seadistatud nii, et õlavööd 08 asuvad
lapse õlgakõrgusel või veidi kõrgemal.

- Õlavööd 08 peavad olema seadistatud nii, et need
kulgevad horisontaalselt või asuvad lapse õlgadest veidi
kõrgemal.
- Õlavööd 08 ei tohi kulgeda lapse selja tagant, kõrvade
kõrguselt ega kõrvadest kõrgemalt.

Õlavööd seadistatakse järgmiselt:

- Lõdvendage lapseistme 5-punkti turvavöö 09 nii kaugele
kui võimalik.
- Hoidke seadekäepide 10 peatote tagaküljel 07 vajutatult.
- Lükake vabastatud peatugi 07 soovitud kõrgusele. Kohe,
kui lasete seadekäepidemest 10 lahti, fikseerub peatugi 07.

5.3 Grupi II +III (15-36 kg) peatote seadistamine



Õigesti seadistatud peatugi 07 tagab diagonaalvöö 11
optimaalset kulgemist ja pakub Teie lapsele optimaalset kaitset
lapseistmel. Kontrollige regulaarselt, kas peatote kõrgus 07
sobib veel Teie lapse kehakasvule:
Peatugi 07 peab olema seadistatud nii, et lapse õlgade ja
peatote 07 vahel on veel kahe sõrme laiune ruum.

Nii saate kohandada peatote kõrguse Teie lapse kehakas- vule:

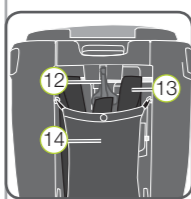
- Hoidke seadekäepide 10 peatote tagaküljel 07 vajutatult.
- Lükake vabastatud peatugi 07 soovitud kõrgusele. Kohe,
kui lasete seadekäepidemest 10 lahti, fikseerub peatugi
07.
- Asetage lapseistme sõidukiistmele.
- Laske oma lapsel lasteistmele istuda ja kontrollige kõrgust.
Korrake seda protsessi, kuni peatote 07 on õige kõrgus.

6. PAIGALDUS JA KASUTAMINE

A GRUPP 1 (9-18 kg) ISOFIX-i + Top Tether-iga

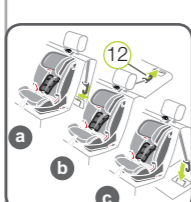
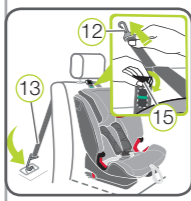
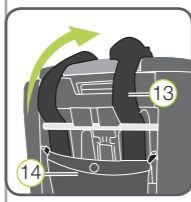
1. EELTÖÖDE TEOSTAMINE

- Viige läbi peatükis 5.1 „ISOFIX-i ETTEVALMISTUS“
esitatud sammud.
- Viige läbi peatükis 5.2 „GRUPI I PEATOTE SEADISTAMINE“
esitatud sammud.



2. TOP TETHER-i ETTEVALMISTAMINE

- Haakige Top Tetheri 12 snapperkonks 13 lapseistme
tagaküljel olevast kinnitusest lahti.
- Võtke Top Tether 13 säilituskotist 14 välja ja pange
see üle lapseistme.
- Seadke lapseistme sõidusuunas ühele kasutamiseks
hea kiidetud autoistmele. Kohandage autoistme
seljatoe nurka, et autoistme ja lapseistme vahele jääv
pilu oleks võimalikult väike.
- Võtke Top Tether 13 ja vajutage metallkeelt 15 tur-
vavöö pikendamiseks turvavööst eemale ning tõmma-
ke Top Tetherit 13 snapperkonksust 12.
- Viige Top Tether 13 peatote keskel postide vahelt läbi;
integreeritud peatugede 07 puhul küljelt, mis asub
sõiduki Top Tetheri 13 ankurduspunktile lähemal.

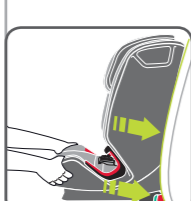


3. TOP TETHER-i KINNITAMINE

Haakige snapperkonks 12 oma sõiduki kasutusjuhendis
soovitatud Top-Tetheri ankurduspunkti külge.
⚠ ETTEVAATUST! Jälgige, et Te ei kasutaks Top-Tetheri ankur-
duspunkti asemel pagasikonksu.
Otsige oma sõidukis seda sümboli:

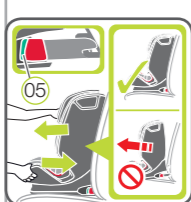
4. ISOFIX-i KINNITAMINE

- Positsioneerige mõlemad ISOFIX-i fikseerimishaarad
04 vahetult mõlema sisestusabi 02 ette.
- Lükake mõlemad ISOFIX-i fikseerimishaarad 04 sises-
tusabidesse 02, kuni ISOFIX-i fikseerimishaarad 04
fikseeruvad mõlemal küljel „klõpsu“-heliga.
⚠ OHT! Roheline fikseerimisnupp 05 peab olema
mõlemal küljel nähtav, et lapseistme oleks õigesti kinni-
tatud.



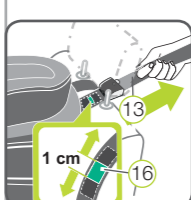
5. LAPSEISTME KINNIVAJUTAMINE

Vajutage lapseistme jõuga nii kaugele taha kui võimalik.



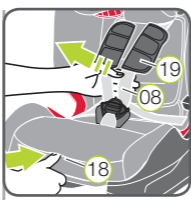
6. KINNITUSE KONTROLLIMINE

Raputage lapseistet tegemaks kindlaks, et see on kindlalt
kinnitatud ja kontrollige fikseerimisnuppe 05 tegemaks
kindlaks, et mõlemad näidikud on täielikult rohelised.



7. TOP TETHER-i PINGUTAMINE

Pingutage Top Tetheri 13 vöölinni, kuni vööpingutusnäidik
16 muutub roheliseks ja Top Tether 13 on pingutatud.



8. ÕLAVÖÖDE LÕDVENDAMINE

Õlavööde lõdvendamiseks vajutage seadeklahvi 18 ja tõm-
make samal ajal mõlemad õlavööd 08 ette.

⚠ TÄHELEPANU! Ärge tõmmake õlapolstritest 19.



9. VÖÖLUKU AVAMINE

Vööluku avamiseks 20 vajutage punast klahvi vöölukul.



10. LAPSE PANEMINE LAPSEISTMELE

Pange laps lapseistmele.
Jälgige, et vöölukk 20 on ette ümberseatud ja pange
oma laps lapseistmele.



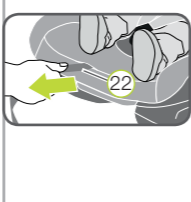
11. ÕLAVÖÖDE ASETAMINE

Asetage õlavööd 08 üle lapse õlgade.
⚠ HOIATUS! Ärge keerake ega vahetage õlavöösid,
sest nii kaotavad need oma kaitsefunktsiooni.



12. VÖÖLUKU SULGEMINE

Pange kaks lukukeelt 21 kokku ja üksteisega haardesse,
enne kui pistate need vööluku 20 – seejuures peab kuulda
olema „klõpsu“-hell.



13. SEADEVÖÖ PINGUTAMINE

Tõmmake seadevööst, 22 kuni turvavöö toetub laugelt ja
tihedalt vastu lapse keha.
⚠ HOIATUS! Puusavööd peavad kulgema võimalikult
sügaval üle lapse vaagnapiirkonna.

⚠ Kontrollige lapse turvalisuse tagamiseks enne iga autosõitu, kas ...

- lapseistme mõlemal küljel ISOFIX-i fikseerimishaaradega 04 ISOFIX-i kinnit-
punktidesse 01 fikseerunud ja mõlemad fikseerimisnupud 05 on täielikult rohelised;
- lapseistme mõlemal küljel Top Tether 13 on pingutatud üle autoistme seljatoe ja vööpingutusnäidik 16
on roheline;
- lapseistme turvavööd asuvad tihedalt, ilma sissesoonimata vastu lapse keha;
- õlavööd 08 on õigesti seadistatud ja turvavööd ei ole keerdus;
- õlapolstrid 19 asuvad lapse kehal õiges positsioonis;
- mõlemad lukukeeled 21 on fikseerunud vööluku 20;

LAPSE TURVAVÖÖ VABASTAMINE JA LAPSEISTME MAHAVÖTMINE:

Järgige lapse turvavöö vabastamiseks või lapseistme mahavõtmiseks
peatükis 9 „LAPSEISTME MAHAVÖTMINE“ esitatud samme.

7. ISTUMISNURGA SEADISTAMINE

ADVANSAFIX IV M istmekesta saab kasutada kolme kaldenurga all:



Istumisnurga ümberseadmine:

Vajutage seadekäepide 23 ette ja tõmmake / lükake istme-
kest 24 soovitud positsiooni.

⚠ OHT! Istmekest 24 peab igas positsioonis kindlalt
fikseeruma. Tõmmake istmekestast 24, et fikseerimine
üle kontrollida.

ⓘ NÕUANNE! Te saate istmekesta 24 kaldenurga
ümberseada ka siis, kui Teie laps on istunud lapseistmele.

B1 GRUPP 2 (15-25 kg) ja GRUPP 3 (22-36 kg) ISOFIT-i + sõiduki turvavööga

1. EELTÖÖDE TEOSTAMINE

- Viige läbi peatükis 5.1 „ISOFIX-i ETTEVALMISTUS“
esitatud sammud.
- Viige läbi peatükis 5.3 „GRUPI II+III PEATOTE SEADIS-
TAMINE“ esitatud sammud.



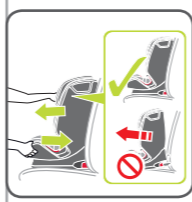
3. ISOFIX-i KINNITAMINE

- Positsioneerige mõlemad ISOFIX-i fikseerimishaarad 04
vahetult mõlema sisestusabi 02 ette.
- Lükake mõlemad ISOFIX-i fikseerimishaarad 04 sises-
tusabidesse 02, kuni ISOFIX-i fikseerimishaarad 04
fikseeruvad mõlemal küljel „klõpsu“-heliga.
⚠ OHT! Roheline fikseerimisnupp 05 peab olema mõ-
lemal küljel nähtav, et lapseistme oleks õigesti kinnitatud.



4. LAPSEISTME KINNIVAJUTAMINE

Vajutage lapseistme jõuga nii kaugele taha kui võimalik.



5. KINNITUSE KONTROLLIMINE

Raputage lapseistet, et teha kindlaks, et see on kindlalt kinni-
tatud ning kontrollige uuesti fikseerimisnuppe 05, et teha
kindlaks, et mõlemad on täielikult rohelised.

6. Viige läbi peatükis 8 „LAPSE KINNITAMINE“ esitatud sammud.

⚠ Kontrollige oma lapse turvalisuse huvides enne iga autosõitu, et ...

- lapseistme mõlemal küljel ISOFIT fikseerimishaaradega fikseerunud ISOFIT kinni-
tuspunktidesse ja mõlemad fikseerimisnupud on täielikult rohelised;
- lapseistme mõlemal küljel istmepadja helepunasest vööjuhikutes;
- vaagnavöö kulgeb läbi helepunase SecureGuardi;
- diagonaalvöö kulgeb auto vööluku küljel samuti istmepadja helepunases vööjuhikus;
- diagonaalvöö kulgeb läbi peatote tumepunase vööhoidiku;
- diagonaalvöö kulgeb viltuselt taha;
- turvavööd on pingul ja ei ole keerdus;
- auto vöölukk ei asu istmepadja helepunases vööhoidikus.

⚠ OHT! Kui laps proovib auto vööluku 27 avada või diagonaalvööd 11 juhtida
helepunasesse SecureGuardi 26, siis peatuge viivitamatult, kohe kui see on võimalik.
Kontrollige, kas lapseistme on õigesti kinnitatud, ja tehke kindlaks, et laps on õigesti
kinnitatud. Selgitage lapsele tema tegevusega seotud ohte.

LAPSE TURVAVÖÖ VABASTAMINE JA LAPSEISTME MAHAVÖTMINE:

Järgige lapse turvavöö vabastamiseks või lapseistme mahavõtmiseks
peatükis 9 „LAPSEISTME MAHAVÖTMINE“ esitatud samme.

B2 GRUPP 2 (15-25 kg) ja GRUPP 3 (22-36 kg) Sõiduki turvavööga

ADVANSAFIX IV M ei paigaldata püsivalt autosse. See kinnitatakse lihtsalt koos lapse-
ga sõiduki 3-punkti turvavööga.



- Viige läbi peatükis 8 „GRUPI II+III PEATOTE SEADISTA-
MINE“ esitatud sammud.
- Asetage lapseistme sõidukiistmele. Jälgige, et seljatoe 30
on täispinnaliselt sõidukiistme seljatoe vastas.
ⓘ Nõuanne! Kui sõidukiistme peatugi kahjustab lapseist-
me kinnitust, võtke see maha (vt sõiduki kasutusjuhendit).
Paigutage mahavõetud peatugi sõidukis sobivasse kohta,
et see ei hakkaks ringi paiskuma.
- Viige läbi peatükis 8 „LAPSE KINNITAMINE“ esitatud
sammud.

⚠ Kontrollige oma lapse turvalisuse huvides enne iga autosõitu, et ...

- lapseistme on kindlalt kinnitatud;
- vaagnavöö 25 kulgeb mõlemal küljel istmepadja helepunases vööjuhikutes 28;
- vaagnavöö 25 kulgeb läbi helepunase SecureGuardi 26;
- diagonaalvöö 11 kulgeb auto vööluku küljel 27 samuti istmepadja helepunases
vööjuhikus 28;
- diagonaalvöö 11 kulgeb läbi peatote tumepunase vööhoidiku 29;
- diagonaalvöö 11 kulgeb viltuselt taha;
- turvavööd on pingul ja ei ole keerdus;
- auto vöölukk 27 ei asu istmepadja helepunases vööhoidikus 28.

⚠ OHT! Kui laps proovib auto vööluku 27 avada või diagonaalvööd 11 juhtida
helepunasesse SecureGuardi 26, siis peatuge viivitamatult, kohe kui see on võimalik.

Kontrollige, kas lapseistme on õigesti kinnitatud, ja tehke kindlaks, et laps on õigesti
kinnitatud. Selgitage lapsele tema tegevusega seotud ohte.

LAPSE TURVAVÖÖ VABASTAMINE JA LAPSEISTME MAHAVÖTMINE:

Järgige lapse turvavöö vabastamiseks või lapseistme mahavõtmiseks peatükis 9
„LAPSEISTME MAHAVÖTMINE“ esitatud samme.

8. LAPSE KINNITAMINE



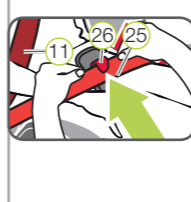
- Tõmmake sõiduki turvavöö välja ja juhtige see lapse
eest auto vööluku 27.
⚠ OHT! Jälgige, et sõiduki turvavöö ei oleks keerdus,
kuna muud ei ole turvasüsteemi täielikult kaitsetoimet.
- Fikseerige lukukeel auto vööluku 27 „klõpsu“-heliga.



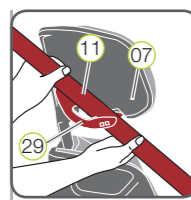
- Pange diagonaalvöö 11 ja vaagnavöö 25 auto vööluku
küljele 27 istmepadja helepunasesse vööjuhikusse 28.
⚠ OHT! Auto vöölukk 27 ei tohi asuda helepunase
vööjuhiku piirkonnas 28.



- Asetage vaagnavöö 25 istmepadja teisele küljele samuti
helepunasesse vööjuhikusse 28.
⚠ OHT! Vaagnavöö 25 peab mõlemal küljel kulgema
võimalikult sügaval üle lapse puusade.

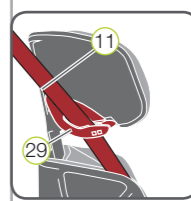


- Juhtige vaagnavöö 25 helepunasesse SecureGuardi 26.
⚠ OHT! Ärge juhtige diagonaalvööd 11 helepunasesse
SecureGuardi 26.



6. Juhtige diagonaalvöö 11 peatote tumepunasesse 29
vööhoidikusse 07, kuni see asub täielikult ja keerdumata
tumepunases vööhoidikus 29.

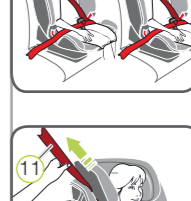
ⓘ Nõuanne! Kui seljatoe 30 katab tumepunase vööhoi-
diku kinni 29, võite peatote 07 üles seada. Nüüd saate
diagonaalvöö 11 kergesti sisestada. Seadke nüüd peatugi
07 jälle tagasi õigele kõrgusele.



7. Veenduge, et diagonaalvöö 11 kulgeb üle lapse rangluu,
ei oleks kaela peal ning nupp tumepunases vööhoidikul
on 29 täielikult suletud.
ⓘ Nõuanne! Peatote 07 kõrgust saate kohandada
ka veel sõidukis.

⚠ OHT! Diagonaalvöö 11 peab kulgema viltuselt taha.
Turvavöö kulgemist saate reguleerida oma sõiduki seata-
va vöösuunajaga.

⚠ OHT! Diagonaalvöö 11 ei tohi kunagi kulgeda ette
auto vöösuunajani. Sel juhul kasutage lapseistet ainult
tagaistmel.



8. Pingutage auto turvavööd, tõmmates diagonaalvööd 11.

9. Järgige vastava installatsiooniviisi hoiatusjuhiseid.



9. LAPSEISTME MAHAVÖTMINE

⚠ OHT! Eemaldage lapseistme sõidukist. Lapseistme ei tohi kunagi transportida autos,
kui see pole õigesti kinnitatud.

A) GRUPP 1 (ISOFIX JA TOP TETHER)

- Lõdvendage Top Tether 13, vajutades metallkeele 15 turvavööst eemale.
- Eemaldage snapperkonks 12 sõiduki ankurduspunkti ja asetage Top Tether
13 ette üle lapseistme.
- Vabastage ISOFIX-i kinnitus mõlemal küljel, vajutades selleks mõlemal küljel
rohelist fikseerimisnuppu 05 ja punast vabastusnuppu 06 teineteisele vastu.
- Tõmmake iste ette ja pange Top Tether 13 säilituskotti hoiule 14 ning haakige
Top Tetheri snapperkonks 13 lapseistme tagaküljel oleva kinnituse külge.
- Lükake ISOFIX-i fikseerimishaarad 04 tagasi istmekesta 24.

B) GRUPP 2/3 (ISOFIT JA SÕIDUKI TURVAVÖÖ / SÕIDUKI TURVAVÖÖ)

- Vajutage auto vööluku vabastusklahvi
- Avage tumepunane vööhoidik 29, lükates vööhoidikul olevat klahvi 29 taha
ja lükke diagonaalvöö 11 välja.
- Ainult ISOFIT-iga installatsiooniviisi puhul:**
3. ISOFIT-i kinnituse vabastamiseks vajutage rohelist fikseerimisnuppu 05
ja punast vabastusnuppu 06 kõigepealt ühel küljel ja siis teisel küljel üksteise
vastu.
- Lükake ISOFIX-i fikseerimishaarad 04 tagasi istmekesta 24.

10. UTILISEERIMINE

Palun järgige oma riigi utiliseerimisnõudeid.

Pakendi utiliseerimine	Kartongpakendi konteiner
Istmekate	Olmejäätmed, termiline taaskasutamine
Plastosad	Tähistuse järgi vastavasse konteinerisse
Metalliosad	Metallkonteiner
Vöölinidid	Polüestrikonteiner
Lukk ja keel	Olmejäätmed